

מסמך הנחיות לנושא

נגישות מופע

מבוא

בישראל כמו בעולם, מפיקים יותר ויותר אירועים, פסטיבלים ומופעים תחת כיפת השמיים. מופעים, על פי החוק במדינת ישראל, צריכים להיות נגישים גם לאנשים עם מוגבלות.

מטרת מסמך זה הינה לסייע בתהליך הנגשת מופע החל מהתכנון, דרך הביצוע, הפרסום ומכירת הכרטיסים ועד לאירוע עצמו למען שביעות רצונם של המשתתפים בכלל ואנשים עם מוגבלות וצרכים מיוחדים בפרט.

ההנחיות במסמך מסתמכות על החוק, התקן ותקנות הנגישות* הרלוונטיות להנגשת ארוע. בנוסף, לידע מהעולם וניסיון הרב של עמותת נגישות ישראל בייעוץ בנושאים אלה. המסמך אינו תחליף לייעוץ ע"י מורשה נגישות מתו"ס ושירות כנדרש עפ"י חוק.

*חוק שוויון זכויות לאנשים עם מוגבלות 1998, תקנות הבניה ח1, ת.י 1918 חלק 4-1, טיוטת תקנות השירות

רשימת תיוג לבדיקת נגישות מופע

המופע נגיש באופן מלא רק כאשר התשובה לכל השאלות היא "כן" ולאחר אשור מורשה נגישות שרות.

נושא	פריטים שיש לבדוק	כן	לא	הערות
1 חניות נכים	לוודא שיש מספיק חניות נכים לואנים ורכבים רגילים* (נספח א'- אופן סימון חניית נכים) מספר חניות הנכים נקבע על פי מספר הקצאות למקומות ישיבה לכסאות גלגלים כפול שתיים.			
	לוודא שמיקום חניות הנכים הוא במקום הקרוב ביותר לשער הכניסה המיועד לאנשים עם מוגבלות			
	מומלץ שהחניה תהיה סלולה. במידה ומדובר בשטח אז לוודא חומר מהודק שמאפשר לכסא גלגלים לנוע עליו			
	לוודא שחניות הנכים שמורות ומסומנת כחוק כולל שילוט של תמרור לחנית נכים, קיימת האופציה להגדיר אזור מגודר ושומר לחניות רכבי נכים בלבד			
	אין לקחת בחשבון Valet Parking מכיוון שברוב במקרים אין אפשרות לנהוג ברכב של נכה בגלל האיבזור המיוחד			
2 הדרכת מאבטחים	לוודא שהמאבטחים/שומרים תודרכו למי לאשר כניסה לשטח חניית הנכים			
	אישור רק לבעלי תג חניה חוקי תוך המצאות בעל התעודה ברכב			



נגישות ישראל
www.aisrael.org

נושא	פריטים שיש לבדוק	כן	לא	הערות
3 דרכי גישה	דרך נגישה הינה - דרך סלולה או מרוצפת. יש אפשרות גם למשטח מעץ, או כורכר מהודק, או משטחי גומי מיוחדים. (ללא שקעים או חצץ!)			בארועים שדרכי הגישה הם כורכר מהודק או דשא ואין אפשרות לדרכי גישה כמצויין יש לדאוג לצוות שיעזור ויסייע
	מומלץ על דרכי הגישה להיות מחומר נגד החלקה עם פס מוביל, סימון שוליים בצבע בולט ותאורה טובה לליקויי הראיה			
	כל דרכי הגישה חייבות להיות נגישות החל מהחניה, דרך הקופות (אם נדרש), הכניסה הנגישה שמיועדת לאנשים עם מוגבלות, הגעה לאזורי ישיבה / צפייה נגישים ומיועדים לאנשים עם מוגבלות, מזנון ולשירותי הנכים הקרובים לאזור הישיבה המיוחד			
	הרוחב הנדרש לדרך נגישה הוא 130 ס"מ, ללא שיפועים לצדדים			
	נדרשים שיפועים (רמפות) של 5%-8% עם מאחזי יד תקינים ומשטחים נגד החלקה			
	ללא מכשולים			
	על דרכי הגישה להיות בגובה המשטח עצמו כדי למנוע נפילה מהשביל לצדדים			



נגישות ישראל
www.aisrael.org

נושא	פריטים שיש לבדוק	כן	לא	הערות
4 כניסה	נדרש להגדיר מהם הכניסות הנגישות			
	כניסה נגישה צריכה להיות במפלס הקרקע וללא מדרגות			
	פתח הכניסה ברוחב 80 ס"מ לפחות			
	במידה ויש מדרגה/מדרגות - נדרשת כניסה נגישה חלופית או רמפה תיקנית ברוחב של לפחות 130 ס"מ ושיפוע מקסימלי של 5% עד 8% עם מאחזי יד בצדדים			
5 קופה	דרך הגישה מחניות הנכים אל הקופה צריכה להיות להיות נגישה			נדרשת נגישות
	תתאפשר גישה לכסא גלגלים עד פתח הקופה			לקופה במידה
	גובה הדלפק 80-105 ס"מ			ומתקיימת מכירת
	יש להציב לולאת השראה - לכבדי שמיעה וחירשים			כרטיסים או מסירתם
	במידה ויש קיר זכוכית מפריד יש להציב רמקול עם מערכת הגברה			בשטח
	נדרש שלט "קופה נגישה" ושלט "נגישות ללקויי שמיעה"			

כל הזכויות שמורות לעמותת נגישות ישראל

עמותת נגישות ישראל (ע"ר) 58-034120 Access Israel Org

ת.ד. 5171 כפר-סבא 44151 טל: 09-7451126 פקס: 09-7451127

P.O.B. 5171 Kfar Saba, 44151, ISRAEL. Tel: 972-9-7451126 Fax: 972-9-7451127

office@aisrael.org www.aisrael.org



נגישות ישראל
www.aisrael.org

נושא	פריטים שיש לבדוק	כן	לא	הערות
6 מקומות ישיבה	נדרש לתכנן מראש אזור נגיש למשתתפים עם מוגבלויות			מקומות הישיבה
	במופעי עמידה יש לבנות במה מוגבהת או שטח מגודר בקרבת הבמה, על מנת שאלה יוכלו להמשיך לצפות באירוע / מופע מבלי שיסתירו להם. על מקומות אלה להיות נגישים מבחינת דרכי גישה.			מיועדים לאנשים בכיסאות גלגלים ומלוויהם ואנשים עם מוגבלות
	כמות מקומות הישיבה צריכה להיקבע מראש ונדרש למכור כרטיסים לפי כל הקודם זוכה ולפי המכסה שהוגדרה. (מומלץ כרטיסים מסומנים וממוספרים לאזור זה)			הליכה/עמידה
	יש לוודא שיהיה כסא לבן זוג/בת זוג או מלווה לצד כל כסא גלגלים.			שאינם מסוגלים לעמוד במשך מופע שלם
	מקומות אלה יש לסמן במערכת ההזמנות כמיועדים לנכים מוגבלי הליכה וכסאות גלגלים.			
	הכסאות, למתקשים בהליכה, יהיו נגישים על פי התקן (מידות, מושבים וכו). אפשרי כסאות פלסטיק עם מאחזי יד. (*נספח ג' – כסא נגיש)			
	לאפשר כניסה של חיית שירות (כלבי נחייה וכלבי שרות)			
7 חיית שירות				

נושא	פריטים שיש לבדוק	קן	לא	הערות	
8 שירותי נכים	על תא שירותי הנכים להיות בקרבת המקומות המיועדים לשיבת אנשים עם מוגבלויות				
	בנוסף נדרש תא שרותי נכים בכל מתחם שרותים. * נספח ב'				
	נדרשים תאי שרותים לנכים על פי התקן 1918 חלק 3.1 סעיף 2.11				
	במידה ואין שירותי נכים נדרש להזמין שירותי נכים ניידים ובלבד שיהיו תקינים????				
	נדרש להעמידם בצמוד לשביל גישה נגיש				
	במידה ויש הבדלי גובה נדרשת רמפה יציבה בכניסה לשירותי הנכים				
	נדרש לוודא תאורה טובה ופעילה בתוך התא				
9 פרסום ויחסי ציבור	נדרש לציין את דבר האירוע כנגיש ופירוט הסדרי הנגישות בפרסומות, יח"צ, אתר אינטרנט של האירוע ובאתר של "עמותת נגישות ישראל" www.aisrael.org				
	בפרסום בערוצי המדיה השונים יש לידע על אופן רכישת כרטיסים לאנשים עם מוגבלות				
	יש להוסיף אייקון "אירוע נגיש" - נספח ד				



נגישות ישראל
www.aisrael.org

נושא	פריטים שיש לבדוק	כן	לא	הערות	
10 הזמנת כרטיסים	במכירת כרטיסים טלפונית יש להכין מסמך המפרט את כל הסדרי הנגישות ולידע את המוקדנים על הסדרי הנגישות במופע/ארוע ועל מכירת כרטיסים המיועדים לאנשים עם מוגבלויות				
	לוודא רישום מדוייק של כמות רוכשי כרטיסים עבור אנשים עם מוגבלויות והאם הם מגיעים לבד או עם בני זוג/מלווים				
	לוודא סימון כרטיסים נגישים ככאלה שמאשרים כניסה למקומות ישיבה מיוחדים				
	מומלץ שמחיר הכרטיס יהיה הנמוך באופציות המחירים של הכרטיסים המוצעים				
	מומלץ לאשר כניסה בחינם למלווה לנכים קשים				
	מומלץ לאפשר הזמנת כרטיסים ב SMS / פקס / אינטרנט לעזרת אנשים עם לקויות שמיעה				



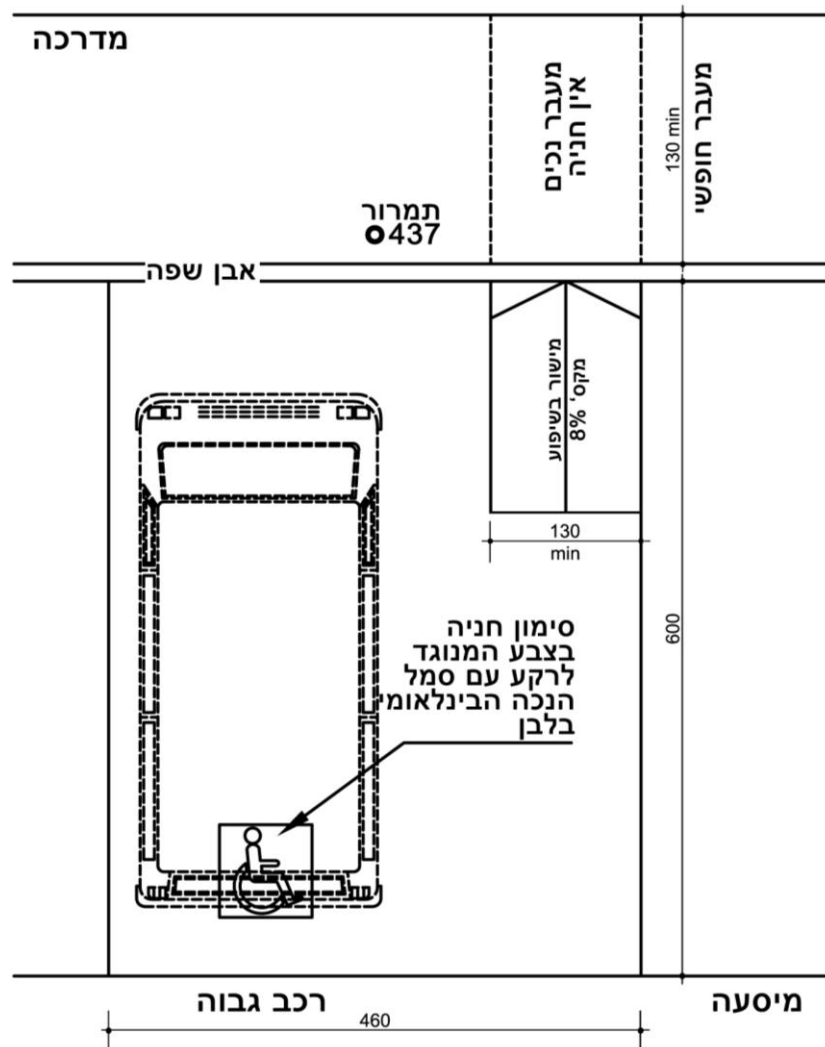
נגישות ישראל
www.aisrael.org

נושא	פריטים שיש לבדוק	כן	לא	הערות
11 אתר אינטרנט נגיש	מומלץ לפתח אתר אינטרנט נגיש לפי סטנדרט ה W3C			• http://www.w3c.org/ WAI • www.nagish.org.il
	יש לפרסם את הסדרי הנגישות המפורטים של המופע/אירוע באתר			
	יש לאפשר הזמנת כרטיסים באינטרנט לאנשים עם מוגבלות למקומות ישיבה הנגישים. יש לוודא שמקומות הישיבה הנגישים יהיו מסומנים. יש לציין אזהרה - שבמידה ונוצל סעיף זה לרעה ע"י אדם שאינו מוגבל בניידות - ההפקה שומרת לה את הזכות לתבוע את העבריין המתחזה			
13 הדרכת שרות לצוות מסייע	לבצע הדרכת שרות נגיש לצוות כיצד לתקשר ולהציע סיוע לאנשים עם מוגבלויות החל מחניות הנכים ועד לאזורי ישיבה המיוחדים			
	הדרכה על שמירת חניות הנכים			
	הדרכה על אופן מתן העזרה			
	מומלץ שלצוות המסייע תהיה חולצה עם סמל כסא גלגלים והכיתוב "ניתן לבקש עזרה"			

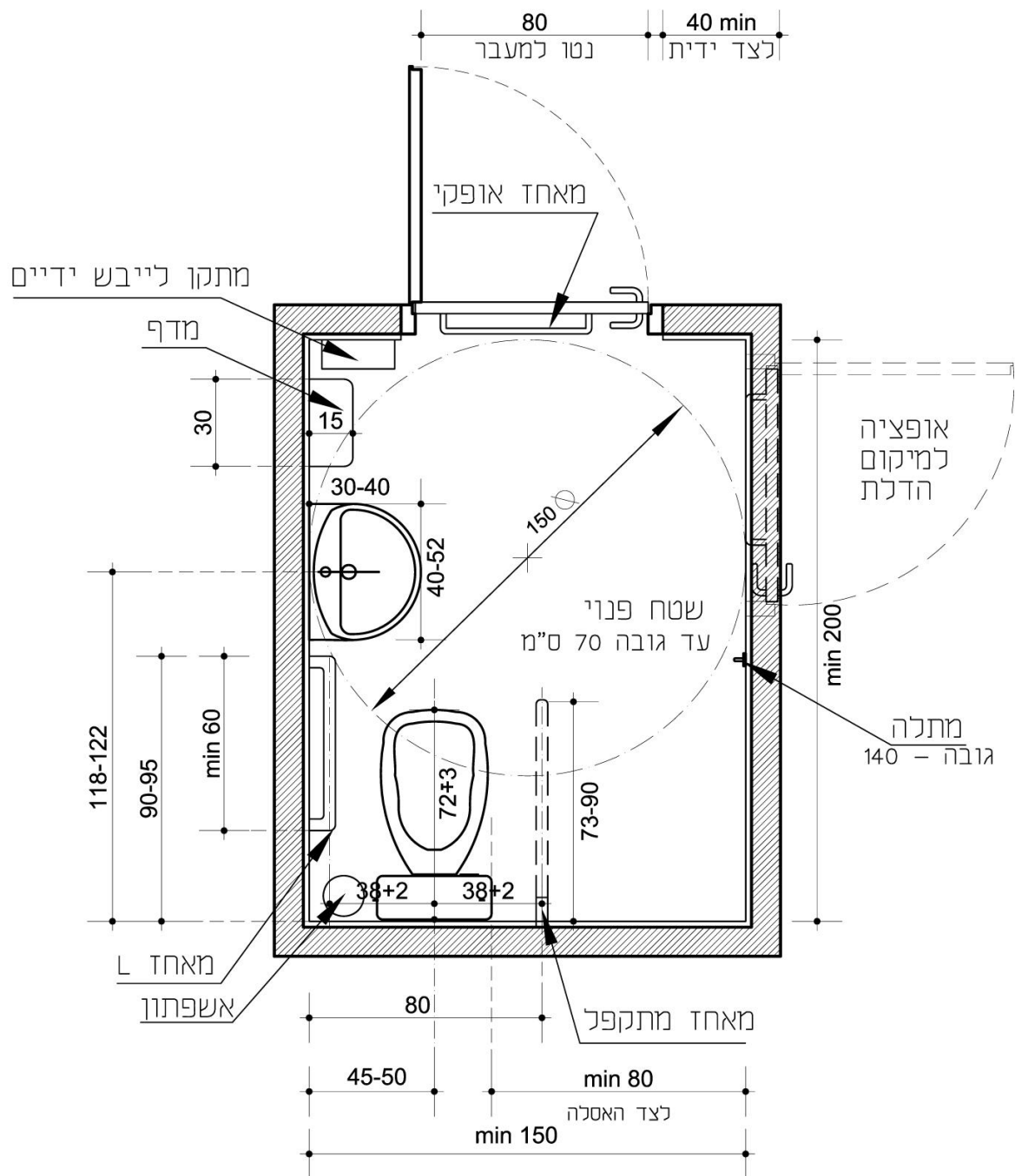


נגישות ישראל
www.aisrael.org

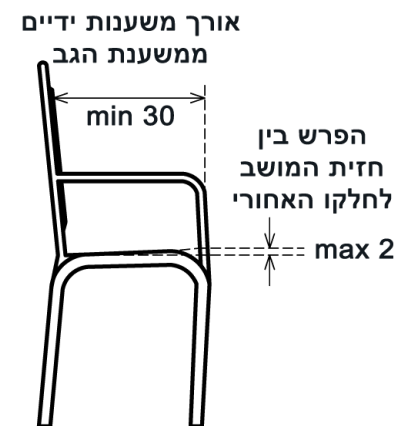
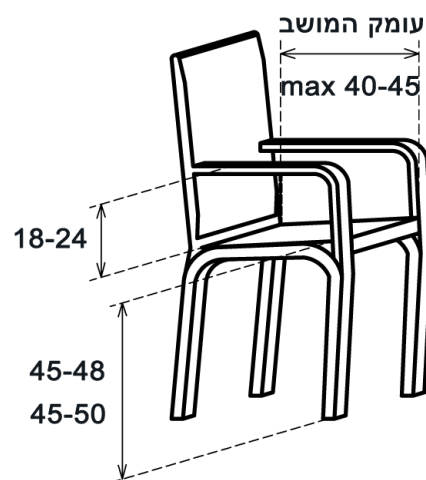
נושא	פריטים שיש לבדוק	כן	לא	הערות
12 שילוט הכוונה	סוגי השלטים: • לאזור חניות הנכים • לכניסה הנגישה • למקומות ישיבה נגישים • לדרכי גישה • לשרותי נכים • לקופה • לצוות שמסייע			
	יש למקם שלטי הכוונה כך שלא יוסתרו על ידי פריטים שונים במרחב הכניסה			
	שלט הכוונה יהיה עם סמל הנגישות הבינלאומי			
	שלטי הכוונה יהיו בעלי ניגוד חזותי, בין גוון הטקסט לגוון רקע השילוט			
	גופן פשוט כמו נרקיס או אריאל			
	נתוני של שילוט הכוונה: ○ גובה האותיות, הספרות והסמלים בשלטי הכוונה 40 מ"מ לפחות ○ גובה סמלים שאינם מלווים בכיתוב מילולי יהיה 150 מ"מ לפחות			
	יש להתקין שילוט הכוונה במקומות שאותם לא ניתן לראותם ישירות מהכניסה			
	13 מורשה נגישות	לוודא אישור מורשה נגישות לאירוע		



נספח ב – שרותי נכים



- מידות התא נטו לאחר חיפויים
- גובה האסלה כולל הגבהות
- אסלה 45-50 ס"מ מפני ריצוף
- במידה והאסלה תלויה, השטח שלצידה חייב להישאר במידות האורך המצוינות בתרשים
- וברוחב 80 ס"מ לפחות
- אין למקם צינור ביוב בשטח זה
- שיקטין את רוחב התא



נספח ד - אייקון אירוע נגיש לפרסומים

