

ישראל בוחרת נגישות

בישראל כ-1.5 מיליון אנשים עם מוגבלות, המהווים כ-18% מהאוכלוסייה; סוגי המוגבלויות הינן שונות ומגוונות ובין היתר כוללות מוגבלויות פיזיות, מוגבלויות חושיות (לקויי ראייה, עיוורים, לקויי שמיעה, חרשים), מוגבלויות נפשיות, מוגבלויות קוגניטיביות, קשישים ועוד.

אנשים עם מוגבלות מהווים כיום חלק גדול מן הציבור והם בעלי פוטנציאל גדול גם להשפיע ולהשתלב במערך הבחירות הקרוב. חרף האמור אנשים רבים עם מוגבלויות לא יהיו שותפים מלאים ושווי זכויות כמו כלל אזרחי מדינת ישראל שאינם בעלי מוגבלויות למערכת הבחירות הקרובה ולא יוכלו להשתתף באופן שוויוני בעשייה החברתית ולממש את זכותם הדמוקרטית, להיות מעורבים, להצביע ולהשפיע בצורה הולמת ומלאה.

חוק שוויון לאנשים עם מוגבלות הביא לשינוי מהותי ביחסה של החברה בישראל כלפי אזרחים עם מוגבלות. החוק מאפשר לכל אדם עם מוגבלות לממש את זכותו ולמצות את יכולותיו בכבוד ובמקסימום עצמאות בתחומי החיים שונים כאשר קובע "אפשרות הגעה למקום, תנועה והתמצאות בו, שימוש והנאה משירות, קבלת מידע הניתן או המופק במסגרת מקום או שירות או בקשר אליהם, שימוש במתקניהם והשתתפות בתכניות ובפעילויות המתקיימות בהם, והכול באופן שוויוני, מכובד, עצמאי ובטיחות"¹..

החוק מחייב לבצע התאמות בסביבה ובשירות כדי לאפשר לאנשים עם מוגבלות נגישות באופן שוויוני, מכובד ובעצמאות מרבית; **עמותת נגישות ישראל פנתה למרכז לשלטון המקומי בקריאה להרים את הכפפה ולוודא שקמפיין הבחירות לרשויות המוניציפליות לקראת סוף אוקטובר 2013 יהיה נגיש לכולם. עמותת נגישות ישראל ריכזה את הכללים הבסיסיים שבאמצעותם ניתן להפוך את מערכת הבחירות הקרובה ליותר נגישה עבור 18% מהאוכלוסייה בישראל.**

חשוב ביותר שמבין הפעילים, המתנדבים והשכירים יהיו אנשים עם מוגבלות וחשוב לא פחות שבמצע הבחירות של המתמודדים יופיע נושא הנגישות כחלק מהאנג'דה החברתית.

הנושאים המובאים מטה אינם ממצים את כלל האמצעים הנגישים אלא מהווים את ההמלצה לנגישות הסבירה. והכל במטרה לאפשר לאנשים עם מוגבלויות להיות שותפים מלאים למערכת הבחירות הקרובה, אך חשוב להבהיר כי העניינים המובאים במסמך זה אינם מהווים תחליף לייעוץ ע"י מורשה נגישות מתו"ס ושירות כנדרש עפ"י חוק. עמותת נגישות ישראל מזמינה את המתמודדים בבחירות לרשויות המוניציפליות ליצור קשר עם העמותה בכל שאלה.

¹ סעיף 19א לחוק השוויון

מה להנגיש

א. נגישות של חוגי בית

חוגי בית מורכבים מקבוצות קטנות במטרה להכיר את המועמדים לבחירות ואת מצע מפלגתן אך חשוב לא פחות שהמועמדים יכירו את הקהל ובין אלו אנשים עם מוגבלות. בחוג בית חשוב לשים לב שיש חניות נכים, דרכי גישה, מעליות ותרגום לשפת הסימנים במידה ובין הקהל נמצא אדם חירש. אם חוג הבית מתקיים במקום ציבורי חשוב שיחולו אמצעי הנגישות המצוינים בסעיף כנס נגיש. מעל הכל חשוב לפרסם שחוג הבית נגיש והמעוניינים בסידורי נגישות יבקשו מהאדם המארגן את חוג הבית את הנגישות המתאימה להם.

ב. פרסומים נגישים²

פרק זה מיועד להציע כללים פשוטים שיסייעו לך להעביר מידע, דיווחים ומסרים לקהל הרחב וכן לסייע לגרפיקאים המעצבים מסמכים, ברושורים, קטלוגים ופוסטרים ליצור חומר מודפס נגיש ובכך ניתן יהיה להיחשף ליותר אנשים, דבר אשר עשוי להגדיל את נפח הבוחרים הפוטנציאליים.

קהל המטרה בד"כ יהיה בעלי לקות ראייה. לקות ראייה נגרמת מפגיעה בעין או בחלקיה, או בעצב הראייה. ישנם ליקויים שניתנים לשיפור ע"י משקפיים או עדשות, וישנם ליקויי ראייה שגם בעזרת המשקפיים אינם ניתנים לתיקון. ישנן רמות שונות ללקות: החל מלקות ראייה קלה, לכבדות ראייה ועד עיוורון מוחלט כמחצית האוכלוסייה משתמשת במשקפיים הן לראייה לקרוב ו/או למרחק. שינויים בחדות הראייה ניכרים מגיל 40 ומעלה. בארץ כ- 25,000 אנשים המחזיקים בתעודת עיוור, לכ-90% מהם יש שרידי ראייה שמישים בתנאים מסוימים.

1. סוגי הדפוס שיש לתת עליהם את הדעת, יפורטו להלן:

- 1.1. מכתבים או מסמכים
- 2.1. מנשרים
- 3.1. דפדפת
- 4.1. פוסטר, רול אפ

² ההמלצות בפרק זה מתבססות על תקן ת"י 1918 חלק 4 ותקנות נגישות השירות.

2. מצגות

עקרונות עיצוב1.2. צבעים

- 1.1.2. ניגודי גוונים המדגישים את הנראות.
- 2.1.2. לבן על רקע כחול / שחור או להיפך.
- 3.1.2. לבן על רקע טורקיז או להיפך.
- 4.1.2. צהוב על רקע שחור ושחור על רקע צהוב.
- 5.1.2. צהוב על רקע אפור ולהיפך.
- 6.1.2. עדיפות לשימוש בסמל או כיתוב בהירים על רקע כהה.

2.2. חומר

- 1.2.2. גימור לא מבריק eggshell מאט/קהוי.

3.2. אותיות וספרות:

- 1.3.2. אותיות הכיתוב יהיו אותיות דפוס.
- 2.3.2. הגופן יהיה פשוט כגון: נרקיס תם או גופן מסוג אריאל ("הלווטיקה או סן סרף") בינוני או מעובה.
- 3.3.2. גופן הכיתוב בשפה זרה (אם יש) יתאים בממדיו ובסגנונו לגופן הכיתוב בעברית.
- 4.3.2. גודל גופן בהתאם לסוג הדפוס - ראה פירוט בהמשך.

3. פורמטים למסמכים נגישים

- 1.3. דפוס רגיל - בגודל גופן 12 נקודות.
- 2.3. טקסט מוגדל - מותאם לאנשים לקויי ראייה בין 18-22 נקודות.
- 3.3. דפוס נגיש - מתייחס בעיקר לכיתוב ממוחשב שניתן להמרה לתוכנות קוראות מסך ועל כן יהיה בפורמט WORD ולא לא ב-PDF וללא הדגשות ועיצובים למינם.
- 4.3. קובץ קולי - מסמך הניתן להישמע בקול דרך רמקולים המחוברים למחשב ע"י תוכנה Text to Speech (TTS) המותקנת במחשב.
- 5.3. דפוס ברייל - דברי כתב בשיטת בלט הניתנים לקריאה במישוש הן על גבי נייר או בהמרה מהמחשב לצג ברייל.

4. הגדרות לסוגי הדפוס השונים**1.4. מכתב או מסמך**

- 1.1.4. עקרונות עיצוב פשוט ללא עיטורים רבים.
- 2.1.4. גודל גופן לא יקטן מ-12 נקודות למידע חיוני.
- 3.1.4. רווח וחצי בין השורות מרווח אות וחצי בין המילים.
- 4.1.4. שמירה על יישור בצד ימין בלבד (בעברית).
- 5.1.4. לאפשר לקבל המידע באופן אלקטרוני נגיש הניתן להמרה לקול, לברייל ולדפוס מוגדל (לא PDF).
- 6.1.4. הוסף הערה בתחתית המסמך המפנה לקבלת סיוע נגיש באתר האינטרנט ומוקד טלפוני.

2.4. מנשר פרסומי

- 1.2.4. להקפיד על עקרונות עיצוב לפי סעיף 6 במסמך.
- 2.2.4. גודל גופן לפחות 14 למידע החיוני לעיתים ראוי שהדפוס יהיה ב-18 נקודות.
- 3.2.4. הוסף הערה בתחתית המסמך המפנה לקבלת סיוע נגיש באתר האינטרנט ומוקד טלפוני.

3.4. דפדפת (ברושור)

- 1.3.4. להקפיד על עקרונות עיצוב לפי סעיף 6 במסמך.
- 2.3.4. גודל גופן 14 לכל המידע החיוני.
- 3.3.4. מומלץ להציג את המידע בטורים עם רווח ניכר ביניהם.
- 4.3.4. ישור לימין. אי היישור עוזר לאנשים לקויי ראייה לאתר את השורה בה הם קוראים כי השורות אינן שוות גראפית באורכן).
- 5.3.4. מרווח של רווח וחצי בין השורות.
- 6.3.4. הוסף הערה בתחתית המסמך לקבלת סיוע נגיש באתר האינטרנט ומוקד טלפוני.

4.4. פוסטר או רול אפ

- 1.4.4. להקפיד על עקרונות עיצוב לפי סעיף 6 במסמך.
- 2.4.4. גודל גופן 20-50 נקודות לכותרת הראשית והקטנה בהתאם לחשיבות התוכן בהמשך.
- 3.4.4. הוסף הערה בתחתית המפנה לקבלת סיוע נגיש באתר האינטרנט ומוקד טלפוני.

5.4. מצגת

- 1.5.4 להקפיד על עקרונות עיצוב לפי סעיף 6 במסמך.
- 2.5.4 ניגודי גוון בין מידע ורקע.
- 3.5.4 ללא קישוטי רקע.
- 4.5.4 גופן אריאל או דומיו.
- 5.5.4 גודל גופן 24 לכל המידע החיוני.

ג. אתר אינטרנט נגיש - לחצו כאן

ד. מוקד טלפוני נגיש

המטרה בהנגשת המוקד הטלפוני מתן מענה טלפוני מותאם ל 100% - מקהל הבוחרים ובכלל זה לבוחרים עם מוגבלות בתקשורת טלפונית. הנגשת המוקד הטלפוני מורכבת משלושה מרכיבים עיקריים

1. הנגשה באמצעות עזרים טכנולוגיים

- 1.1 קול עם תדר נמוך
- 2.1 ללא מוזיקת רקע,
- 3.1 מידה ולא נלחצה אף בחירה - העברה אוטומטית למענה אנושי
- 4.1 פקס – מומלץ שירות באמצעות פקס כאמצעי אלטרנטיבי בנוסף לשירות הטלפוני הרגיל. הכרחי עבור אנשים המתקשים לתקשר באמצעות הטלפון: אנשים חירשים, אנשים עם ליקויי שמיעה ואנשים עם מוגבלות בדיבור.
- 5.1 אלטרנטיבות נוספות - פנייה בדוא"ל, צ'אט, ווידאו צ'אט.

2. כללי התנהגות לאנשים עם מוגבלות

למשל לאנשים עיוורים חשוב להקריא חומרים, לתאר איך דברים נראים ולדעת לספק מידע מפורט על נגישות לטובת ליקויי ראייה. לאנשים ליקויי שמיעה או חירשים יש לדבר לאט וברור, אין לצעוק הצעקות אינן ברורות ולעיתים גורמות לכאב בגלל מכשיר השמיעה, לברר מול הבוחר האם הוא מעוניין לתקשר עם נציג במטה הבחירות באמצעי תקשורת חלופיים כמו פקס, מייל, דואר, ווידאו צ'אט.

3. לוודא שכל המוקדנים / הנציגים במטות מכירים את סידורי הנגישות

ה. הסעות נגישות

חשוב לדאוג להסעות נגישות ביום הבחירות לאנשים עם מוגבלות בניידות כמו אנשים המרותקים לכיסאות גלגלים, קביים, אנשים מבוגרים ואנשים ליקויי ראייה ועיוורים.

ו. כנסים נגישים

מטרת פרק זה הינה לסייע בנגישות של כנס בכל שלביו החל מהתכנון, דרך הביצוע, עד ההקמה והפרסום למען שביעות רצונם של המשתתפים בכלל ואנשים עם מוגבלות וצרכים מיוחדים בפרט.

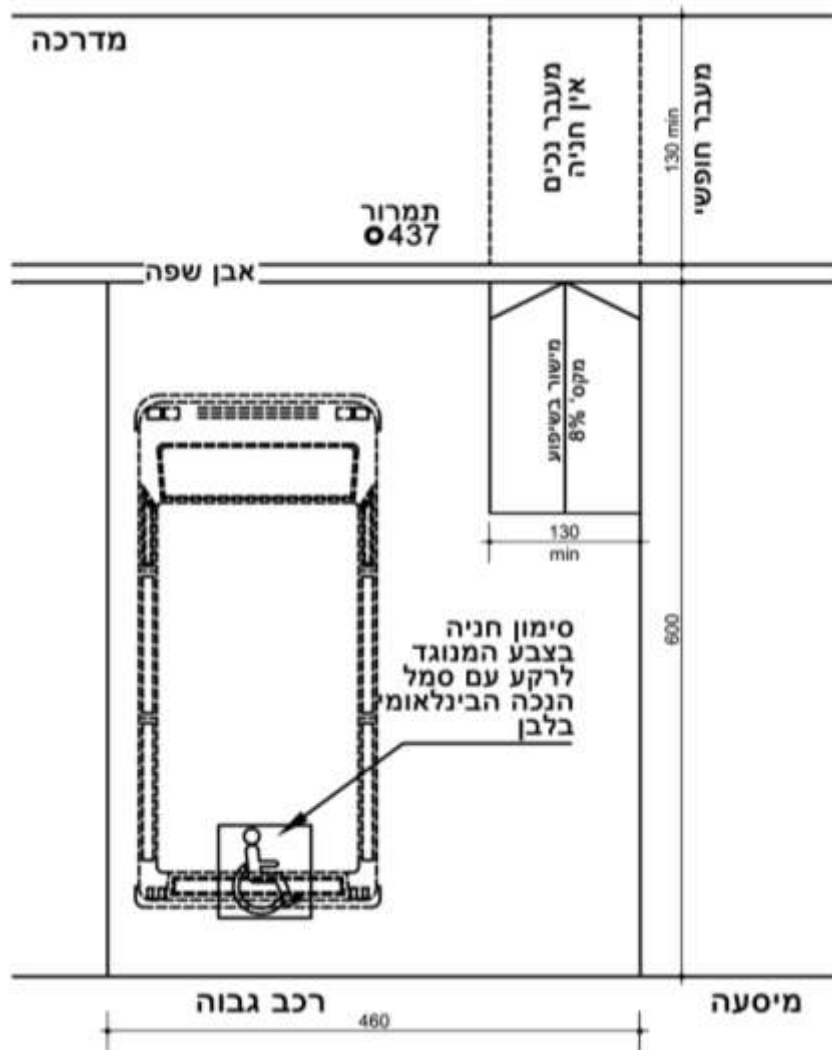
רשימת תיוג לבדיקת נגישות בכנס

	נושא	פריטים שיש לבדוק
1	חניות נכים	<p>לוודא שיש מספיק חניות נכים לו ואנים ורכבים רגילים* נספח א' - אופן סימון חניית נכים)</p> <p>מספר חניות הנכים נקבע על פי מספר הקצאות למקומות ישיבה לכ יסאות גלגלים כפול שתיים</p> <p>לוודא שמיקום חניות הנכים הוא במקום הקרוב ביותר לשער הכניסה המיועד לאנשים עם מוגבלות</p> <p>לוודא שחניות הנכים שמורות ומסומן ות כחוק כולל ות שילוט של תמרור לחנית נכים. קיימת האופציה להגדיר אזור מגודר ושומר לחניות רכבי נכים בלבד</p> <p>במידה והחניות נמצאות בחניון מקורה יש לוודא שגובה החניון הוא 245 ס"מ כדי שרכב גבוה (וואן עם מעלית) יוכל להכנס</p> <p>אין לקחת בחשבון Valet Parking מכיוון שברוב במקרים אין אפשרות לנהוג ברכב של נכה בגלל האיבזור המיוחד</p> <p>אישור כניסה רק לבעלי תג חניה חוקי</p>
2	דרכי גישה	<p>דרך נגישה הינה - דרך סלולה או מרוצפת.</p> <p>הרוחב הנדרש לדרך נגישה הוא 130 ס"מ, ללא שיפועים לצדדים</p> <p>מומלץ שדרכי הגישה יהיו מחומר נגד החלקה עם פס מוביל, סימון שוליים בצבע בולט ותאורה טובה לליקויי הראיה.</p> <p>לוודא שיש הנמכת מדרכה תקנית בצמוד ובקרבת החניות המסומנות</p> <p>כל דרכי הגישה חייבות להיות נגישות החל מהחניה, דרך הקופות (אם נדרש), הכניסה הנגישה שמיועדת לאנשים עם מוגבלות, הגעה למוקדי ענין, לאולם ההרצאות דוכנים ולשירותי הנכים.</p> <p>נדרשים שיפועים (רמפות) של 5%-8% עם מאחזי יד תקינים ומשטחים נגד החלקה</p> <p>על דרכי הגישה להיות ללא מכשולים</p> <p>על דרכי הגישה להיות בגובה המשטח עצמו כדי למנוע נפילה מהשביל לצדדים</p> <p>נדרש להגדיר מהן הכניסות הנגישות</p>
3	כניסה	<p>כניסה נגישה צריכה להיות במפלס הקרקע וללא מדרגות</p> <p>פתח הכניסה ברוחב 80 ס"מ לפחות</p> <p>במידה ויש מדרגה / מדרגות - נדרשת כניסה נגישה חלופית או רמפה תיקנית ברוחב של לפחות 130 ס"מ ושיפוע מקסימלי של 5% עד 8% עם מאחזי יד בצדדים.</p> <p>במידה ויש דלתות בכניסה מומלץ להעמיד שומר שיסייע בפתיחה.</p>
4	דלפק רישום וקבלה	<p>דרך הגישה מחניות הנכים אל דלפק הרישום צריכה להיות נגישה.</p> <p>במידה ודלפק הרישום גבוה מ 90 ס"מ - נדרש להוסיף דלפק רישום נגיש בגובה 72-90 ס"מ.</p> <p>תתאפשר גישה לכסא גלגלים עד לדלפק הרישום.</p> <p>גובה הדלפק הנגיש 72-90 ס"מ.</p> <p>יש להציב על הדלפק הנגיש לולאת השראה - לכבדי שמיעה וחירשים.</p> <p>Step Hear - מכשיר התמצאות וניווט המיועד לעיוורים וכן מותאם לבעלי מוגבלות קוגניטיבית.</p> <p>במידה ויש קיר זכוכית מפריד יש להציב רמקול עם מערכת הגברה.</p> <p>נדרש שלט "דלפק נגיש".</p> <p>במידה וישנם דוכנים נדרשת גישה נגישה בין הדוכנים ואל הדוכנים.</p>
5	דוכנים תצוגות	<p>גובה הדוכנים עד מקסימום 105 ס"מ.</p> <p>נדרש שילוט נגיש ראה סעיף 19.</p>
6	מערכת כריזה קולית וחזותית	<p>אם במידה ויש מערכת כריזה קולית יש לומר את המסרים בדיבור איטי וברור</p> <p>מומלץ לשלוח לאנשים לקויי שמיעה, את המסרים הקולים בהודעות SMS</p> <p>מומלץ בנוסף למערכת הכריזה הקולית גם מערכת כריזה חזותית</p> <p>במידה וישנם שלטים (למשל פלסמה) מומלץ שיוצבו במקום שממנו ניתן לקרוא את הכיתוב בקלות. הכיתוב יכתב בפישוט לשוני. שלטים אלו מיועדים לליקויי שמיעה</p>

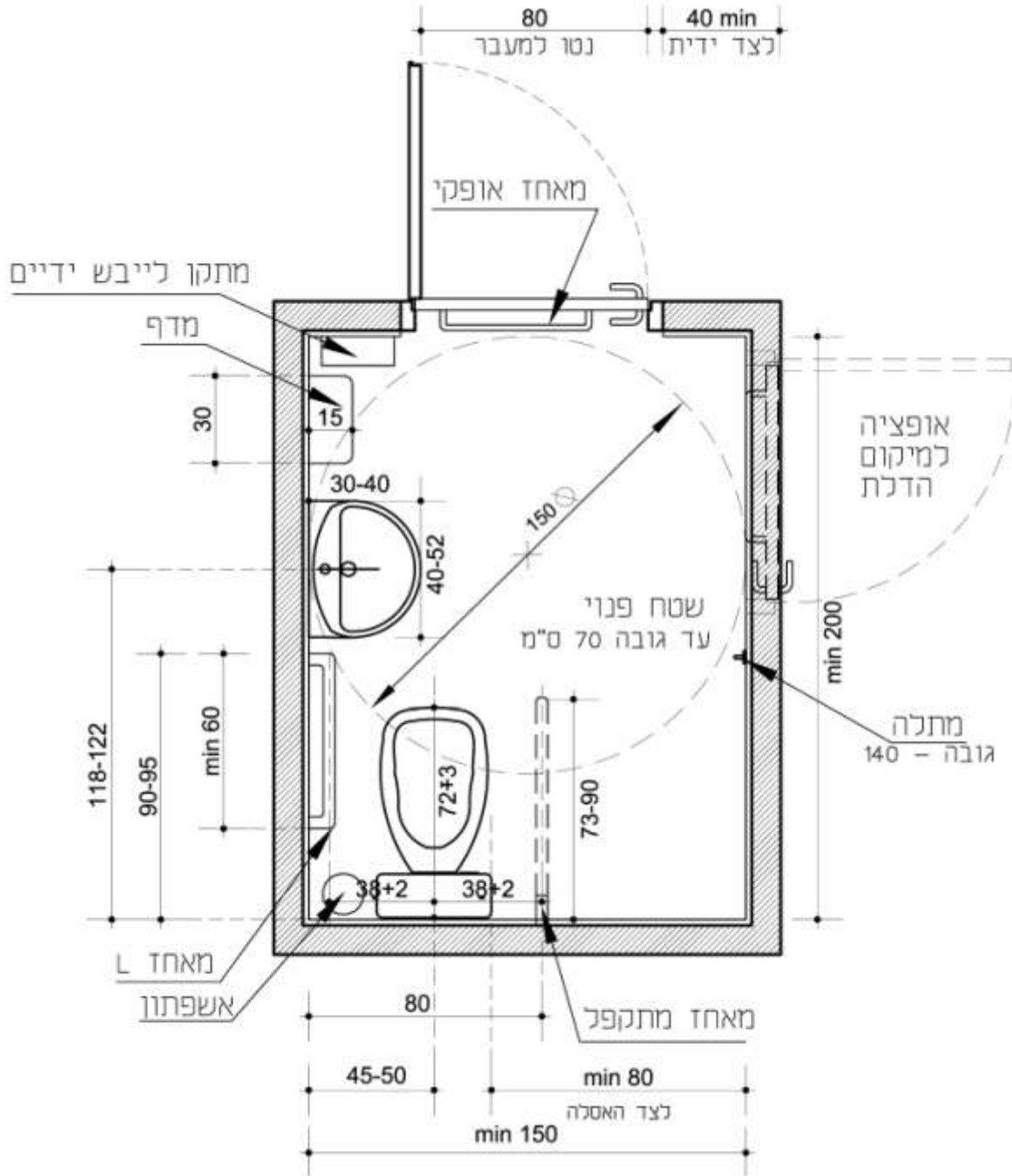
	נושא	פריטים שיש לבדוק
		המתקשים בשמיעה של הכרזתה הקולית
7	אולם	יש לוודא שניתן להחשיך את האולם יש לוודא שהאקוסטיקה באולם טובה ואין רעשים מבחוץ או מחדרים / אולמות סמוכים
8	הנגשת הבמה	לוודא שיש רמפה בשיפוע עד 8% לבמה לוודא שיש מאחזי יד בשני צידי המדרגות לוודא שקיים פודיום נגיש במידה ויש אדם עם כסא גלגלים לוודא שקיים ריהוט נגיש לפאנל
9	מקומות ישיבה באולם ההרצאות	נדרש לתכנן מראש אזור נגיש למשתתפים עם מוגבלויות מקומות הישיבה צריכים להיות ממוקמים כך שניתן לצפות בהרצאה מבלי שיסתירו לצופה על כסא הגלגלים. על מקומות אלה להיות נגישים מבחינת דרכי הגישה אליהם. במידה ויש רישום לכנס מראש יש לוודא שמקומות אלה יסומנו במערכת ההזמנות כמיועדים לנכים מוגבלי הליכה וכסאות גלגלים הכסאות, למתקשים בהליכה, יהיו נגישים על פי התקן (מידות, מושבים וכו). *נספח ג' - כסא נגיש במידה ומקומות הישיבה הם סביב שולחנות יש לוודא שחלק מן הכסאות והשולחנות יהיו נגישים.
10	חיית שירות	לאפשר כניסה של חיית שירות (כלבי נחייה, כלבי שירות וכדומה)
11	שירותים	נדרשים תאי שירותים לנכים לוודא ששירותי הנכים תקינים. ראה נספח ב לוודא שילוט הכוונה למתחם השירותים
12	הנגשת הרצאות הדוברים	יש לדאוג לתמלול. התמלול דורש קלדנית, מסך, ברקו ומחשב. יש לדאוג לכרטיסים אדומים שימשו את האנשים עם המוגבלות הקוגניטיבית בעת הצורך, נדרש להכין את המרצים למשמעות הכרטיסים. יש לדאוג לתרגום לשפת הסימנים יש לדאוג למצגת נגישה ראה סעיף פרסומים נגישים במסמך זה הכנת תקציר בכתב שיצורף לחומר הניתן לאורחים בטקסט בלבד ובשפה פשוטה לדבר לאט וברור יש לדאוג לאקוסטיקה טובה
13	כיבוד	לוודא דלפקים בגובה 80-95 ס"מ לוודא שולחנות וכסאות נגישים ראה נספח ד לוודא צוות שסייע בהגשה
14	פרסום ויחסי ציבור	נדרש לציין את דבר הכנס כנגיש ופירוט הסדרי הנגישות בפרסומות, יח"צ, אתר אינטרנט של הכנס ובאתר "עמותת נגישות ישראל" בכתובת: www.aisrael.org בפרסום בערוצי המדיה השונים יש ל יידע אופן רכישת כרטיסים או ההרשמה לאנשים עם מוגבלות יש להוסיף אייקון "אירוע נגיש" - נספח ה
15	אתר אינטרנט נגיש	מומלץ לפתח אתר אינטרנט נגיש לפי סטנדרט ה W3C יש לפרסם את הסדרי הנגישות המפורטים של הכנס לוודא טופס הרשמה נגיש לוודא מידע נגיש
16	הזמנה באינטרנט	מלבד ההזמנה המעוצבת כתמונה יש לדאוג להזמנה בטקסט הניתן להקראה קולית. מומלץ גם קובץ קולי. פרסום הסדרי הנגישות
17	הדרכת שרות לצוות מסייע	לבצע הדרכת שרות נגיש לצוות כיצד לתקשר ולהציע סיוע לאנשים עם מוגבלויות החל מחניות הנכים, לאזורי ישיבה המיוחדים, למתחמים השונים, לאולם ולמזנונים לוודא שהמאבטחים / השומרים תודרכו למי לאשר כניסה לשטח חניית הנכים הדרכה על אופן מתן העזרה

	נושא	פריטים שיש לבדוק
		מומלץ שלצוות המסייע תהיה חולצה עם סמל כסא גלגלים והכיתוב "ניתן לבקש עזרה"
18	שילוט	<p>סוגי השלטים: שלטי הכוונה:</p> <ul style="list-style-type: none"> • לאזור חניות הנכים • לכניסה הנגישה • לאולם • למתחמים • לשרותי נכים • לעמדת רישום • לצוות שמסייע <p>שלטי זיהוי:</p> <ul style="list-style-type: none"> • שלטי זיהוי בכל דוכן
		יש למקם את שלטי הכוונה כך שלא יוסתרו על ידי פריטים שונים במרחב הכניסה
		שלט הכוונה יהיה עם סמל הנגישות הבינלאומי
		השלטים יהיו בעלי ניגוד חזותי, בין גוון הטקסט לגוון רקע השילוט
		גופן פשוט כמו נרקיס או אריאל
		נתונים טכניים לשילוט:
		<ul style="list-style-type: none"> ○ גובה האותיות, הספרות והסמלים בשלטי הכוונה 40 מ"מ לפחות ○ גובה סמלים שאינם מלווים בכיתוב מילולי יהיה 150 מ"מ לפחות
		יש להתקין שילוט הכוונה במקומות שאותם לא ניתן לראותם ישירות מהכניסה
		שלט זיהוי לפי הנתונים הנ"ל יש להציב בכל דוכן ובכל מתחם
19	נוהל פינוי בשעת חירום	לוודא שבנוהל פינוי בשעת חירום קיימים נוהלים לפינוי אנשים עם מוגבלויות לוודא שיש אחראי לליויי אנשים עם מוגבלות קוגניטיבית בשעת פינוי חירום
20	מורשה נגישות	לוודא אישור מורשה נגישות לאירוע

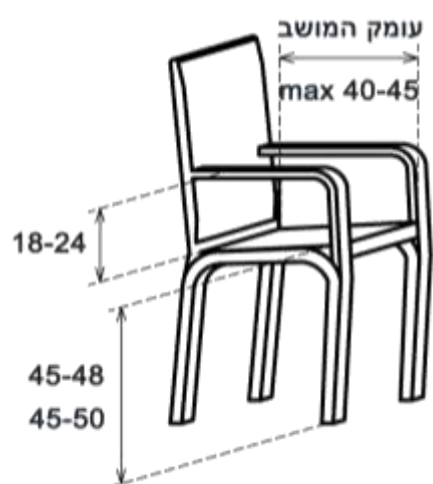
נספח א'- חנית נכים



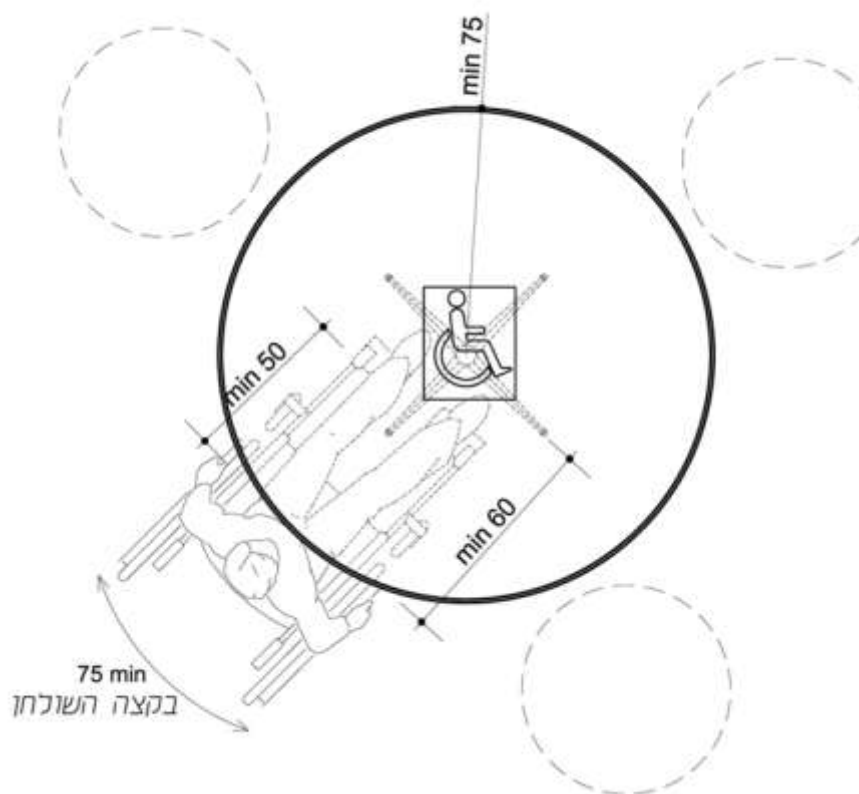
נספח ב' - שרותי נכים



נספח ג' - כסא נגיש



נספח ד' - שולחן נגיש



נספח ה' - אייקון אירוע נגיש לפרסומים



טרמינולוגיה נכונה

- שירות נגיש מחייב מודעות של אנשי הצוות, מחד לנפץ סטיגמות הקשורות לאנשים עם מוגבלות ומאידך ללמוד כיצד לספק שירות מסייע, נגיש, סובלני, אדיב ומקצועי לאנשים עם מוגבלות, כיצד לדבר עם אנשים עם מוגבלות, כיצד להציע עזרה, כיצד לזהות קושי או מצוקה ולהרגיע חששות.

יש להפריד בין קלפיות נגישות כמוגדר בחוק הבחירות לבין דרישות מהמתמודדים

עמדה נגישה ברישום בקלפי

בחינת מצעי המתמודדים לרשויות המוניציפליות בכל הקשור לאנשים עם מוגבלות, זכויות ונגישות.

קידום בחירות נגישות לעיוורים

ייצוג הולם